

# OOST WEST, SAMEN BEST

Lode, Ellen en hun buren uit de straat hadden allemaal zelf een huis laten bouwen. Ideaal, tot ze besloten hun privépareizen in te ruilen voor een oude fabriek waar ze nu samen, maar toch apart wonen. 'De gezamenlijke tuin grenst aan een natuurgebied en is onze ontmoetingsplaats: de ultieme luxe.'

FOTOGRAFIE LOUIS LEMAIRE TEKST JACKIE OOMEN



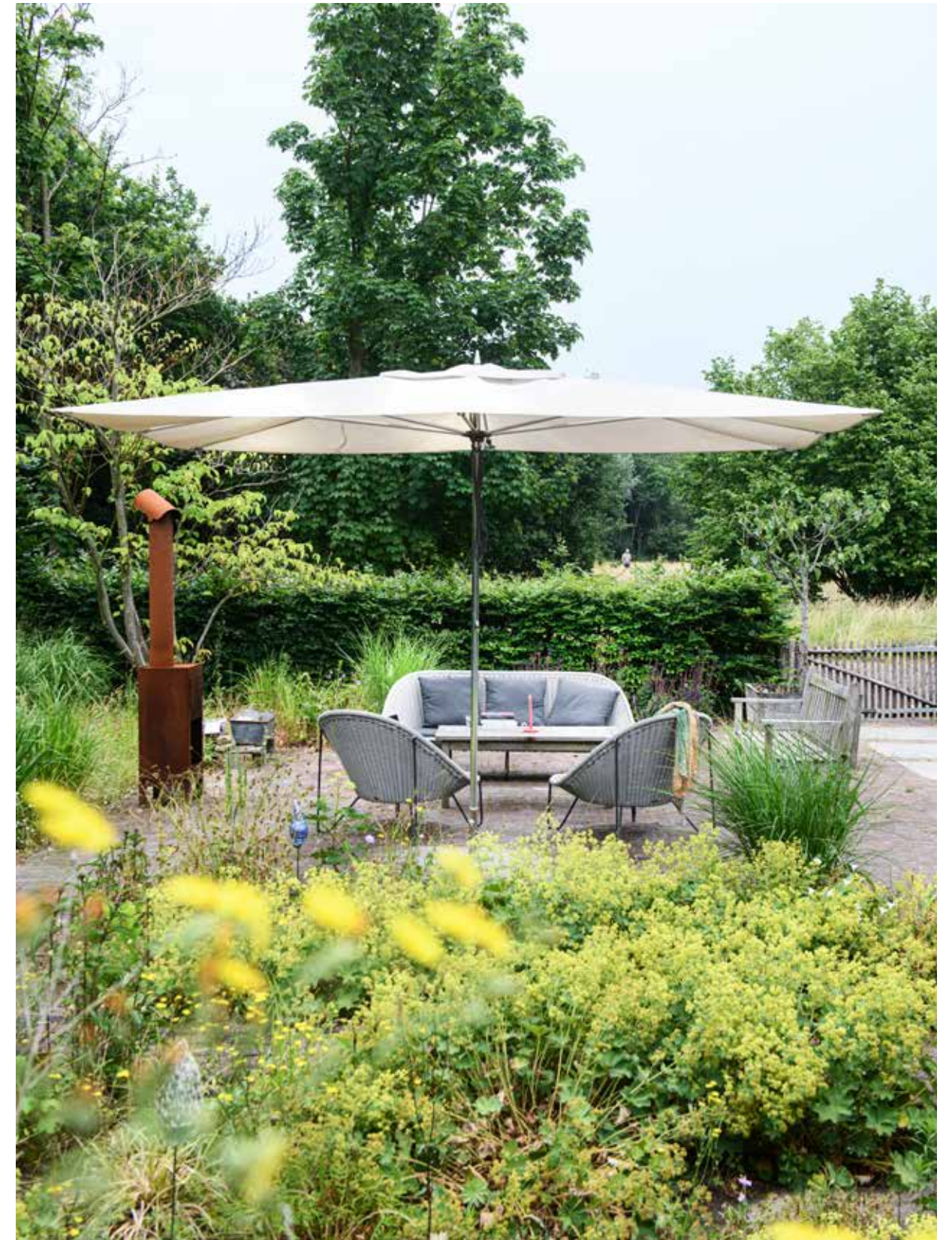
Lode Havermans en Ellen van Eijk wonen in de voormalige Waterfabriek in Breda, die is opgedeeld in vier zelfstandige wooneenheden. Ze kochten en verbouwden het pand samen met andere gezinnen, waarna elk gezin het eigen onderkomen afbouwde. De ketels waarin vroeger water werd gezuiverd, zijn opgenomen in de woonkamer. Vloerlampen Toio van Flos en Grande Costanza van Luceplan, bank LC3 van Le Corbusier, Pierre Jeanneret en Charlotte Perriand en bank Mex Cube, beide van Cassina, tafel van Kartell, kunst van Marc Mulders (links) en Armando.



Lode en Ellen lieten zich voor de entree inspireren door musea, zodat bij binnenkomst meteen hun verzameling kunst te bewonderen valt. In de zithoek bank LC5 van Le Corbusier, fauteuil Utrecht van Gerrit Rietveld voor Cassina, bijzettafel van Eileen Gray voor Classicon, zwarte vloerlamp Yuh van Louis Poulsen, blauw dressoir Vision Cabinet van Pastoe, kruk Mezzadro van Achille en Pier Giacomo Castiglioni voor Zanotta. Kunst: gebakken ei van Tjalf Sparnaay, klein werk ernaast van Philippe Judlin. Het grote werk is van Armando. Boven de kast links: werken van Jan Schoonhoven en Armando.







Vanuit de keuken en eetkamer is er toegang tot de tuin. Ellen plaatste er een mix aan planten, waardoor de tuin op een organische manier doorloopt in de gezamenlijke buitenruimte, die grenst aan natuurgebied Landgoed Wolfslaar. Buitenhaard van Weltevree.  
**LINKS** Aan de staalconstructie is nog te zien dat het om een oude fabriekshal gaat. Lode en Ellen lieten alles goed isoleren en installeerden vloerverwarming en een industriële warmtepomp. Ze lieten het monumentenglas en de lekkende gietijzeren kozijnen renoveren door een specialist. Net als het dak, dat er helemaal af moest. 'Het glas bevat nanotechnologie en is uv-werend. Een voordeel, aangezien we veel kunst in huis hebben.' Rechtsvoor een werk van Danielle Galliano, rechtsmidden van Armando, rechtsachter van Victor Vasarely, links van Mark Mulders. Tafel Gratic van Arco, Eames-stoelen voor Vitra, hanglamp Sonora van Oluce, hangkasten Vision van Pastoe.



'In deze oude fabriekshal had ik alle vrijheid om een nieuw huis te bouwen met nog veel sporen van vroeger'



Lode: 'De aanzet van een muur die we weghaalden, hebben we intact gelaten.' De Bulthaup-keuken is een kopie van de keuken in hun vorige huis, waar ze nog niet op uitgekeken waren. Trolley Gastone van Kartell gaat al 25 jaar mee en kreeg ook hier weer een centrale plek in de keuken. Kunst aan de muur van Klaas Gubbels, gekleurde onderzetters van Valerie Objects, lamp Campari van Ingo Maurer. Het grote rode object van aardewerk is van Armando. De entree, keuken en het atelier – samen de praktische kant van het huis – kregen een nieuwe gevulde betonvloer met vloerverwarming.





**V**erhuizen stond totaal niet op de planning, totdat een buurvrouw voorstelde met andere burens uit de straat de oude Waterfabriek uit 1904 te kopen om daar met zijn allen te gaan wonen. Architect Lode Havermans houdt wel van een uitdaging en was meteen enthousiast, zijn partner Ellen van Eijk had iets meer overtuigingskracht nodig. 'Van een nieuw huis dat spic en span is naar een oude fabriek verhuizen met een lekkend dak en tocht binnen... Ik stond niet te springen, maar uiteindelijk ben ik blij dat we hier nu wonen. Vooral door de ligging: dicht bij de stad en omringd door natuurgebied.' In de groene straat aan de rand van Breda staan prachtige villa's, maar de voormalige fabriek waar drinkwater werd gemaakt en elektriciteit opgewekt, is ongetwijfeld het meest indrukwekkende pand. 'In de tijd dat de Waterfabriek draaiende was, kwamen hier mensen wonen die zich schoon drinkwater en elektriciteit konden veroorloven. Daarom staan hier allemaal van die grote villa's.'

#### GEZAMENLIJKE SLAGKRACHT

Lode Havermans, mede-eigenaar van Havermans : Hielkema Architecten, verdiept zich altijd in de geschiedenis van een pand en zijn omgeving voordat hij een plan uittekent. Dat was in dit geval niet anders. 'In de Waterfabriek werd het oppervlaktewater gezuiverd in ketels met verschillende lagen zand en grind,' vertelt hij terwijl hij wijst naar de grote ketels die bewaard zijn gebleven en de blikvangers zijn in de leefruimte. 'Ook gebruikten ze ozon, dat een extra reinigend effect heeft, maar wel gepaard gaat met ijsvorming. De grote ijsstaven werden bewaard in een goed geïsoleerde ruimte, nu Ellens atelier, en door een luik naar buiten gesjouwd. Vervolgens gingen ze naar de slager die het vlees ermee koelde.' Nadat de Waterfabriek failliet ging, kende het gebouw door de jaren heen uiteenlopende functies. Toen Lode en Ellen de fabriek samen met drie andere gezinnen kochten, woonde er een groot gezin in het voorste deel waar al twee bestaande huizen waren, ooit van de directeur en de machinist. Het idee was om het achterste deel van de fabriek ook op te delen in twee wooneenheden, waardoor er vier zelfstandige woonplekken ontstonden, die ze samen onder handen namen. 'Als je met vier opdrachtgevers bent, heb je meer slagkracht. Dan kun je gezamenlijk materialen inkopen en met één aannemer werken.' Samen namen ze de ruwbouw onder handen en vervolgens gingen de partners individueel verder. 'Niemand wilde de gekke ketels in huis hebben, dus wij hebben ons opgeofferd,' zegt Lode met een grijns. 'Nee, ik wilde graag de oude



fabriekshal, omdat ik dan alle vrijheid had om een nieuwe woonplek te bouwen binnen een kader met nog veel sporen van vroeger. Bovendien wilden we graag aan de achterkant zitten, omdat onze tuin overloopt in de gezamenlijke tuin die grenst aan natuurgebied Landgoed Wolfslaar. Dat is de grootste troef: ons eigen stukje natuur. Hiervoor hadden we ook een bos tegenover ons huis, maar dat deelden we met het hele dorp.' Hun vorige huis in het naastgelegen Bavel was een vierkant pand met veel glas. 'In het dorp stond het ook wel bekend als het aquarium,' zegt Ellen. Een wereld van verschil met dit rijksmonument, al integreerden ze wel herkenningspunten. Zo is de keuken een copy-paste van hun vorige keuken. 'Dezelfde kleur, dezelfde opstelling, alleen zonder halfopen eiland,' zegt Lode. 'Achteraf hebben we spijt dat we het eiland lieten vallen, maar hier wilden we vooral de diepte van de grote ruimte benadrukken met de twee strakke wandopstellingen.'

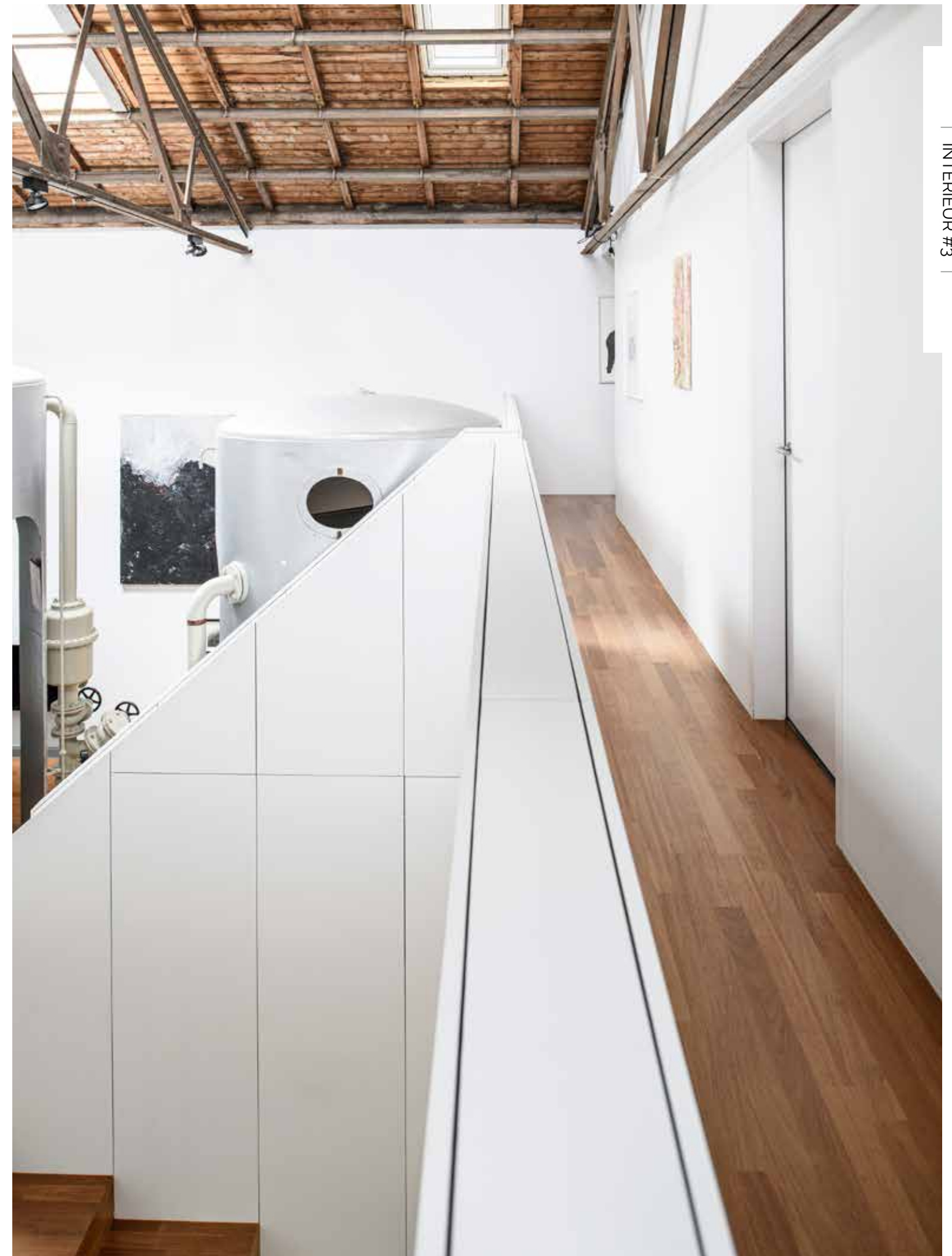
#### LOUNGEN IN EEN KETEL

De aangrenzende leefruimte oogt groots, dankzij het open karakter met plafonds van elf meter hoog. De keuken en het atelier waren de enige ruimtes waarvan de functie vooraf vastlag. Alles wat het stel toevoegde in de voorheen lege hal is omkeerbaar. Zo zijn de muren inbouw wanden van houtskeldebouw, die op de betonnen vloer zijn geplaatst en er zo weer uitgeschoven kunnen worden. De ketels kregen een ereplek en maken deel uit van de tweede woonlaag, waar ze dienstdoen als zithoeken. Lode: 'Dankzij deze tussenverdieping wisten we vijftig vierkante meter vloeroppervlak te winnen.' Zichtlijnen brengen rust in de ruimte en zorgen ervoor dat er overal in huis contact is met buiten. De gevel op de bovenverdieping was oorspronkelijk gesloten, maar de gezinnen kregen van de monumentencommissie toestemming om op een uniforme manier ramen toe te voegen, zodat er licht de slaapkamers binnenvalt. Van de buitenkant is alleen een glasplaat in het oude metselwerk zichtbaar en is de ingreep dus minimaal. Dat Lode en Ellen allebei kunstliefhebbers zijn, is te zien aan de verzameling kunst, die nagenoeg alle muren in beslag neemt. Hoewel vooral de architectuur en de kunst de aandacht opeisen, bepalen ook designklassiekers de sfeer bij Lode en Ellen thuis. 'Dat is natuurlijk beroepsdeformatie. Architecten hebben vaak meubels van Le Corbusier of Rietveld. Toch wel frappant, vind ik, maar ik kom niet veel meubels tegen die beter zitten.'

[havermanshielkema.nl](http://havermanshielkema.nl), [ateliereve.nl](http://ateliereve.nl)

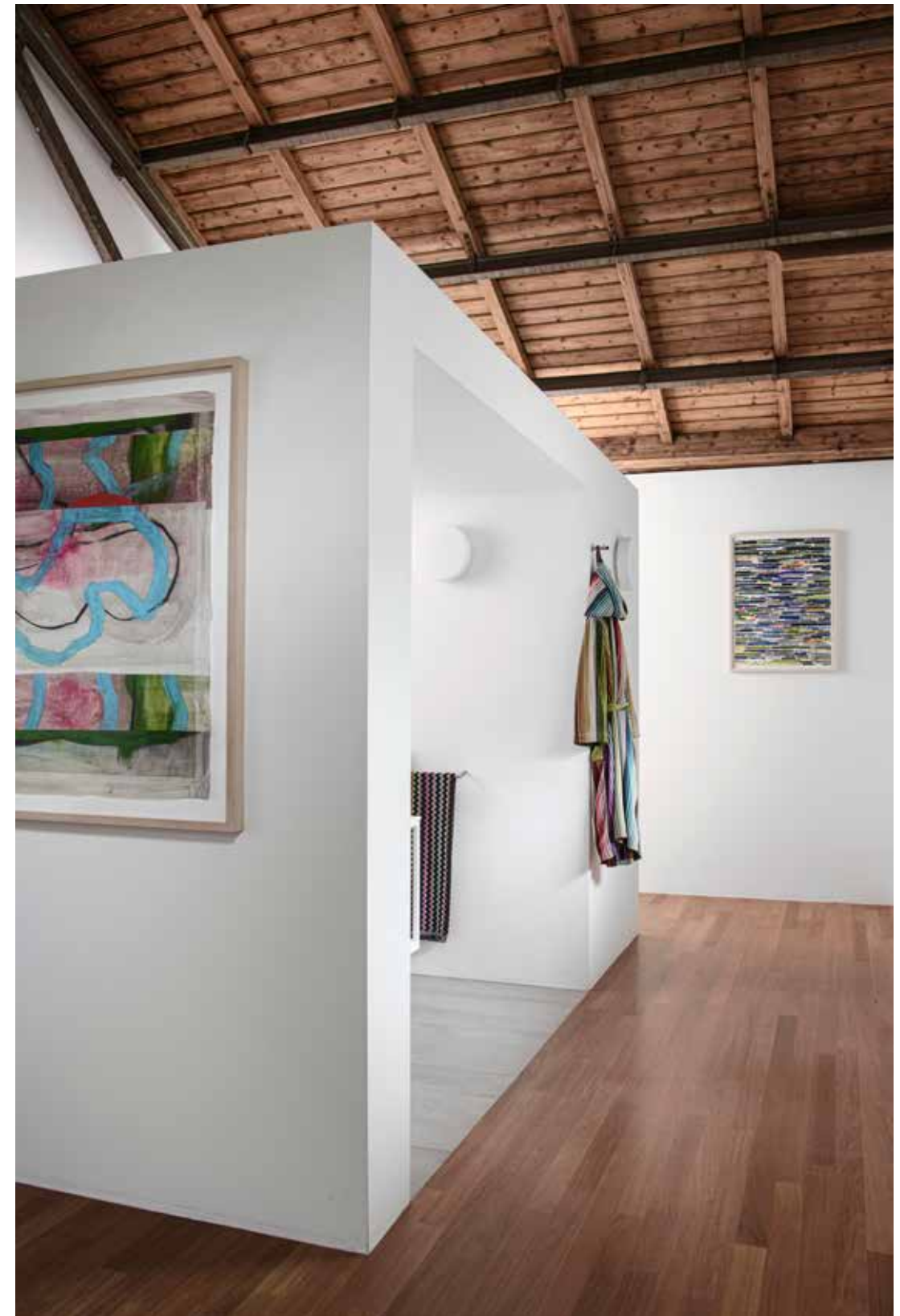
**BOVEN** De voorgevel van de voormalige Waterfabriek uit 1904 in Breda. **LINKS** De houten afwerking van de trap en het podium is doortrokken naar de zitruimte beneden, zodat de zithoeken visueel verbonden zijn. De witte meubelpanelen langs de trappen en de overloop zorgen voor reliëf en samenhang. Lode: 'Dit uitzicht verveelt nooit. Wat ook fijn is: je hebt altijd contact met elkaar.' Groot zwart-wit kunstwerk Gefechtsfeld van Armando en daaronder werk van Raquel Maullwurf.





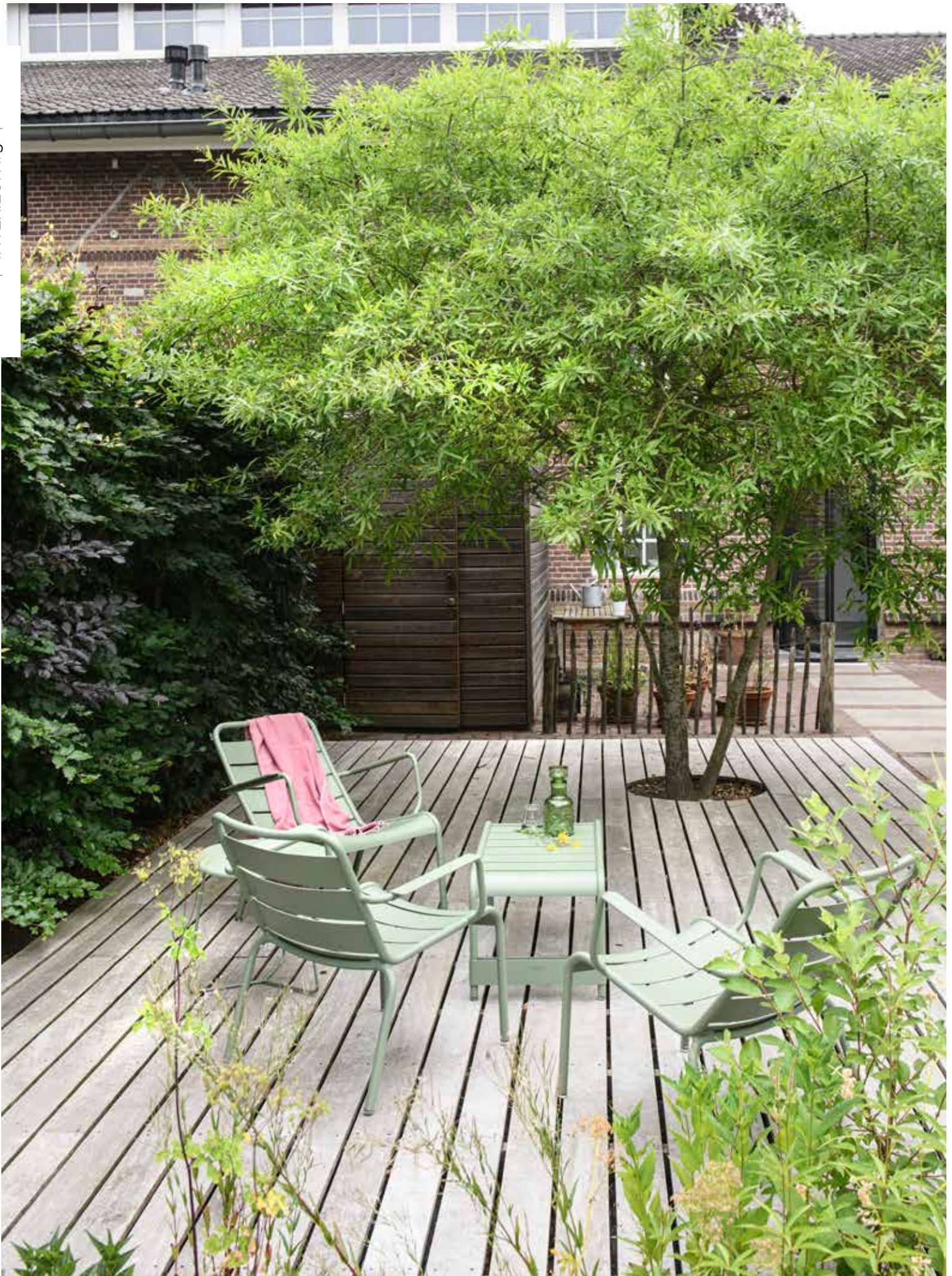
De ketels dienen nu als 'zitcocons'. Vanaf het houten podium kijk je via een groot raam in de voormalige ijsopslag, nu Ellens atelier, waar ze grafiek en houtsnijwerk maakt. Ook is er zo een verbinding met buiten. De buizen leidden ooit naar de watertoren naast de fabriek. In de jaren vijftig is de toren weggehaald. Chaise longue LC4 van Le Corbusier, Pierre Jeanneret en Charlotte Perriand via Cassina, met erboven een werk van Robbert Fortgens. Bank BR02 van Martin Visser voor Spectrum.





Het dak is van buitenaf gerenoveerd en geïsoleerd, zodat het karakteristieke houten plafond met stalen gebinte behouden bleef. Om het zicht niet te blokkeren, is de badkamer als een strakke witte doos in de ruime slaapkamer gezet. Onder de douche is het open en heb je zicht op het plafond. Op de bovenverdieping zijn in de gevel ramen toegevoegd, om licht in de slaapkamers binnen te halen. De binnenruimtes wisselen van hoogte, waardoor je de ene keer staand door het raam kunt kijken, zoals hier onder de douche, en de andere keer zittend of zelfs liggend. Kunstwerk tegen de badkamerwand van Liesbeth Bijkerk, verderop rechts een karton- en reliëfdruk van Ellen van Eijk. **LINKS** Bed Auronde van Auping, wandlamp Tolomeo Braccio Parete van Artemide. Het werk boven het bed komt uit de serie Colour Studies van Jan Dibbets, links een kartondruk van Ellen van Eijk.





In het terras is ruimte uitgespaard voor een bestaande boom. Terrasmeubels Luxembourg van Fermob.